

HQ-EASYMIX PRO

Doseren - Dosing - Dosierung - Dosage



TECHNISCHE HANDLEIDING



TECHNICAL INSTALLATION



TECHNISCHE ANLEITUNG



MANUEL TECHNIQUE

REV.2026.01.01

140231 - 140232 - 140233 - 140234

INHOUDSOPGAVE

NEDERLANDS

VEILIGHEIDSINSTRUCTIES	1
HQ-EASYMIX PRO TECHNISCHE HANDLEIDING	2
INSTELLINGEN	3
HQ-EASYMIX PRO 3-WEGKLEP	3
140234 INSTELLEN ELEKTRONISCHE ONTLUCHTING	3
AANSLUITING HQ-EASYMIX PRO 3-WEGKLEP 140234	4
SLANGAANSLUITING	5
START UP	6
PERIODIEKE CONTROLE	6
VOORWAARDEN WATERMETER INSTALLATIE	7
AANSLUITING WATERMETER	7
ONDERDELEN HQ-EASYMIX	9
TECHNISCHE GEGEVENS	11

TABLE OF CONTENTS

ENGLISH

SAFETY INSTRUCTIONS	12
HQ-EASYMIX PRO TECHNICAL INSTALLATION	13
SETTINGS	14
HQ-EASYMIX PRO 3-WAY VALVE	14
140234 SETUP DEAERATION	14
CONNECTION HQ-EASYMIX PRO 3-WAY VALVE 140234	15
HOSE CONNECTION	16
START UP	17
PERIODIC INSPECTION	17
WATER METER INSTALLATION REQUIREMENTS	18
WATER METER CONNECTION	18
PARTS HQ-EASYMIX	20
TECHNICAL DETAILS	22

INHALTSVERZEICHNIS

DEUTSCH

SICHERHEITSHINWEISE	23
HQ-EASYMIX PRO BEDIENUNGS ANLEITUNG	24
EINSTELLUNGEN	25
HQ-EASYMIX PRO 3-WEGE-VENTIL25140234 EINSTELLEN DER ENTLÜFTUNG	25
VERBINDUNG HQ-EASYMIX PRO 3-WEGE-VENTIL 140234 .	26
SCHLAUCHANSCHLUSS	27
INBETRIEBNAHME	28
PERIODISCHE KONTROLLE	28
BEDINGUNGEN WASSERZÄHLERINSTALLATION.....	29
AWASSERZÄHLERANSCHLUSS.....	29
KOMPONENTEN HQ-EASYMIX	31
TECHNISCHE DATEN.....	33





TABLE DES MATIÈRES

FRANÇAIS

INSTRUCTIONS DE SÉCURITÉ.....	34
HQ-EASYMIX PRO MANUEL TECHNIQUE	35
RÉGLAGES	36
HQ-EASYMIX PRO VANNE 3 VOIES 14023	36
CONFIGURATION DE LA DÉSAÉRATION.....	36
RACCORD DE TUYAU.....	38
DÉMARRAGE	39
CONTRÔLE PÉRIODIQUE	39
MODE D'EMPLOI COMPTEUR D'EAU.....	40
CONNEXION COMPTEUR D'EAU	40
COMPOSANTS HQ-EASYMIX	42
DÉTAILS TECHNIQUES	44

VEILIGHEIDSINSTRUCTIES

Let op de onderstaande veiligheidsvoorschriften bij installatie, gebruik en onderhoud van de doseerpomp.

Symbool	Instructie
	Draag altijd een veiligheidsbril bij risico op spatten van chemicaliën en zuren.
	Gebruik geschikte chemisch bestendige handschoenen tijdens onderhoud of productwissel
	Schakel de stroom uit voor u de pomp opent of aansluit. Enkel door bevoegd personeel
	De gebruiker is verantwoordelijk voor de correcte productkeuze, juiste dosering en regelmatige controle van de werking van het doseersysteem. Onjuiste afstelling of gebruik kan leiden tot onveilige situaties en schade, inclusief negatieve effecten.

Toelichting:

Een correcte afstelling en regelmatige controle van het doseersysteem, evenals periodieke inspectie inclusief controle op slijtage van de onderdelen zijn essentieel voor een veilige en betrouwbare werking. Schade als gevolg van foutieve dosering, onjuist gebruik of onvoldoende controle valt buiten garantie en aansprakelijkheid.

Bij twijfel over installatie, afstelling of gebruik dient een erkend installateur te worden geraadpleegd of contact te worden opgenomen met de leverancier.

HQ-EASYMIX PRO TECHNISCHE HANDLEIDING

Onze **HQ-Easymix Pro** doseerpompen zijn speciaal ontwikkeld voor het onverdund doseren van vloeistoffen in vooroplossing. Vloeistoffen als desinfectie-/schoonmaakmiddelen, zuren, vitamines en antibiotica kunnen worden toegediend. Onze doseersystemen hebben een zeer lage startflow met een groot doseerbereik van 0.001% tot en met 2,5%.

UITVOERINGEN HQ-EASYMIX PRO:

- 140231 (-2)* : Desinfectie + Zuren 0,001% - 1%
- 140232 (-2)* : Desinfectie + Zuren + Auto ontluchter 0,001% - 1% (chloorproducten)
- 140233 (-5)* : Medicatie + Zuren + Vitamines 0,01% - 2,5%
- 140234 (-2)* : Desinfectie + Zuren + Actieve elektronische ontluchter speciaal voor waterstofperoxide 0,001% - 1%

***Optie: Pomp uitvoering: 2% of 5%**

INSTALLATIE SLANGEN:

Bevestig de slangtules volgens onderstaande foto.

Het is noodzakelijk om de dop van de jerrycan te voorzien met 2 of 3 gaten van 7 mm, bevestig hier de aanzuig- en retour slang(en) door. De kans op gasvorming door externe verontreiniging zal hierdoor aanzienlijk verminderen. **Let op!** Vergeet niet om de aanzuigfilter te monteren na het plaatsen van de aanzuigslang.



BELANGRIJK:

Gebruik de harde "witte" slang als persleiding. De transparante zachte slang als aanzuig en retourleiding. Controleer en vervang de slangen regelmatig om gevaarlijke situaties te voorkomen.

OPMERKING (ENKEL VOOR 140232 en 140234)

Gelieve de retourleidingen altijd terug in de jerrycan te hangen, door het ontluichtingsproces zal er met enige regelmaat vloeistof terugvloeien naar de jerrycan. (zie pg.4)

LET OP:

Voor eenvoudige installatie is het mogelijk om de watermeter en het injectiepunt van de installatie te demonteren en horizontaal of verticaal weer te monteren. Op pagina 7 vindt u de montagevereisten voor de watermeter.

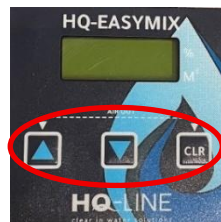
DOSERING INSTELLING:

Druk op de ▼ ▲ om het gewenste % in te stellen.

POMP ONTLUCHTEN:

Draai de ontluichtingskraan open ("C" pg. 4)

Druk gelijktijdig op de ▲ en CLR, de pomp begint te pompen, blijf dit doen totdat de lucht volledig uit de aanzuigleiding verwijderd is. Sluit nu de ontluichtingskraan ("C" pg. 4)



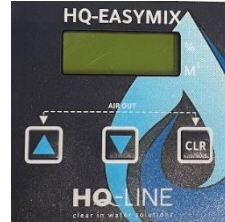
INSTELLINGEN

Druk gelijktijdig ▲ ▼ in dit gedurende 8 seconden u komt in het instellingenmenu.

PRESSURE / DRUK INSTELLEN

Hier kunt u de druk van de waterleiding instellen doormiddel van de ▲ ▼ . Na het instellen van de druk: bevestig met CLR.

OPMERKING: houd er rekening mee dat de pomp zal overdoseren als de druk te hoog ingesteld wordt. Controleer de dosering na de installatie, door het product, installatie of andere factoren kan de dosering afwijken.



PUMP COR / POMP CORRECTIE

Met deze functie kunt u de pomp op locatie kalibreren. U kunt het correctie percentage:

- a. omhoog te brengen met ▲
- b. omlaag brengen met ▼

Een aantal factoren waardoor een correctie van de pomp dient te worden uitgevoerd zijn bv:

1. Een extra lange aanzuigslang
2. De viscositeit van het product
3. Extra lage druk

Bevestig: CLR

HQ-EASYMIX PRO 3-WEGKLEP

140234 INSTELLEN ELEKTRONISCHE ONTLUCHTING

AIR IDLE / TIJD TOT ONTLUCHTING

Hier kunt u de tijd tot ontluchting instellen, deze tijd (in minuten) kan men ook wel zien als de tijdsduur waarbij de watermeter stil staat omdat er geen waterafname is.

VOORBEELD: Indien er geen waterafname is (= puls van de watermeter) zoals gedurende .."ingestelde".. minuten, zal de pomp de 3-wegklep openen en de vloeistof gaan circuleren. Speciaal ontwikkeld voor waterstofperoxide producten.

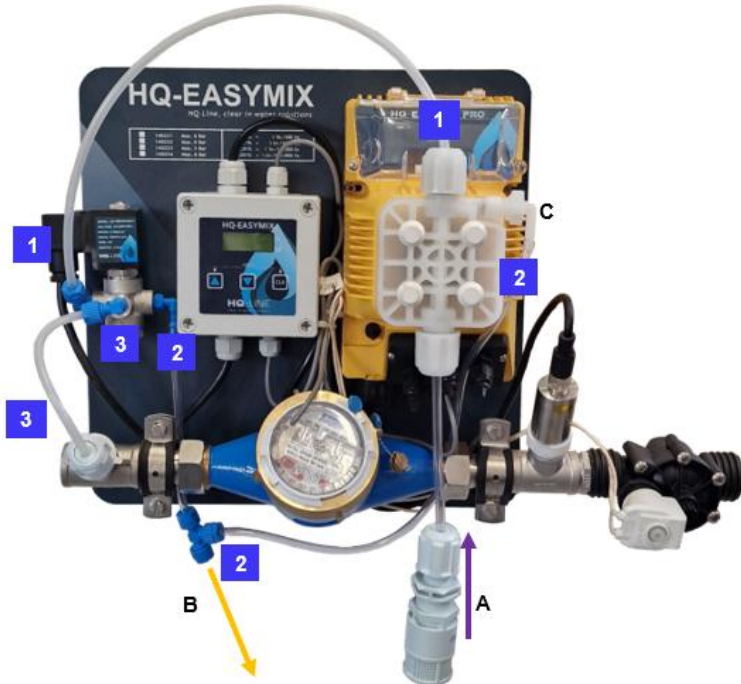
AIR ACT / CIRCULATIETIJD

Hier kunt u de gewenste vloeistof circulatietijd in stellen. Na verstrijken van de tijd tot ontluchting zal de pomp automatisch het mengsel van vloeistof en gas/lucht gaan circuleren via de 3-wegklep voor ingestelde circulatietijd in seconden.

OPMERKING HET SYSTEEM IS SPECIAAL ONTWIKKELD VOOR:

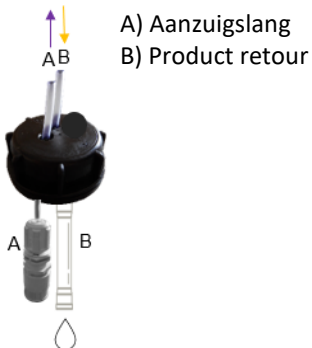
Waterstofperoxide-producten, andere producten zoals chloor of chloordioxide kunnen de 3-wegklep vernietigen. Raadpleeg uw dealer als u andere producten wilt gebruiken in combinatie met de 3-wegklep.

AANSLUITING HQ-EASYMIX PRO 3-WEGKLEP 140234






(Zie bovenstaande afbeelding)

Sluit de persslang (= Wit) boven op de pompkop (1) aan op aansluiting 1 van de 3-wegklep. Sluit vervolgens de persslang aan op aansluiting 3 van de 3-wegklep naar het injectieventiel (3). Sluit ten slotte de aanzuigslang (= transparant) aan op aansluiting 2 van de 3-wegklep en verbind deze met het T-stuk dat naar de handmatige ontluchter en retour naar de bidon loopt.

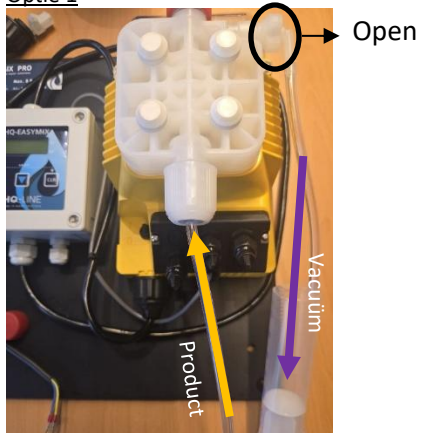


SLANGAANSLUITING

HQ-Easymix 140-231 (4x6) – 233 (8x12)	HQ-Easymix 140-232 (4x6)
	
<p>HQ-Easymix 140-234 (4x6)</p>	
	
<p>GEEL = PERSSLANG (WIT)</p>	<p>PAARS = AANZUIGSLANG (TRANSPARANT)</p>

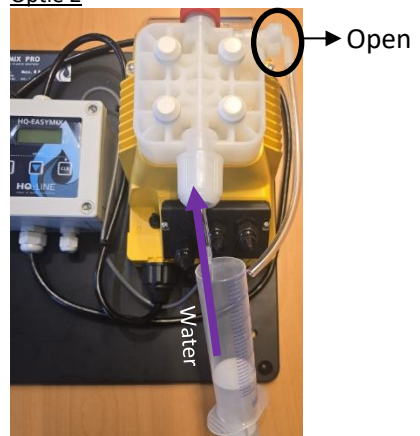
START UP

Optie 1



Vacuüm: Herhaal totdat het product terugkeert naar de spuit

Optie 2



Water: Duw totdat het water uitstroomt bij de zwarte cirkel

PERIODIEKE CONTROLE

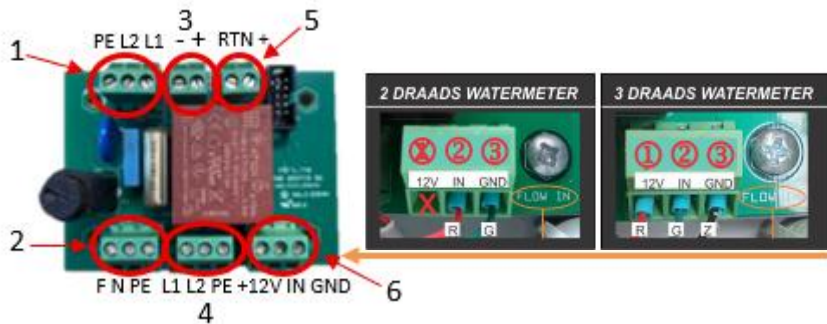
Controleer elke 6–12 maanden met een mommentsleutel (4Nm) of de pompkopbouten vastzitten.



VOORWAARDEN WATERMETER INSTALLATIE

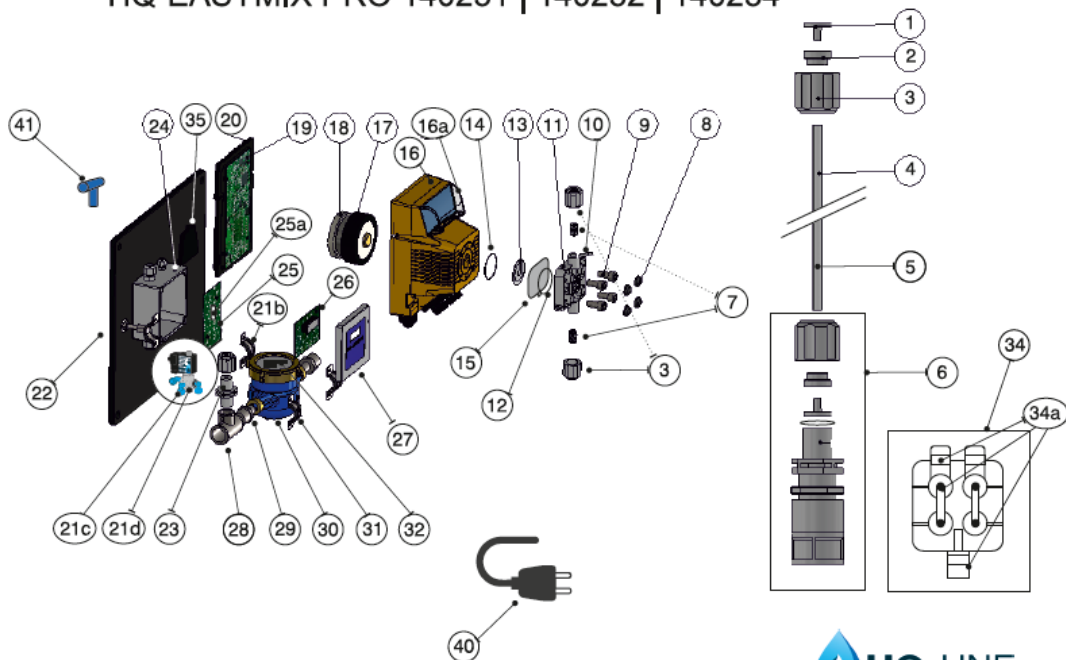
<p><u>Volumetrische</u></p>	<p><u>Single/Multi Jet</u></p>		
			<p>5 - 30°C</p>

AANSLUITING WATERMETER



- | | |
|-------------------------|--|
| 1) Stroom UIT naar pomp | 4) 3-wegklep aansluiting + lek beveiliging |
| 2) Stroom IN | 5) Drukhoudsensor aansluiting |
| 3) Besturing pomp | 6) Watermeter ingang Sluit watermeter aan |

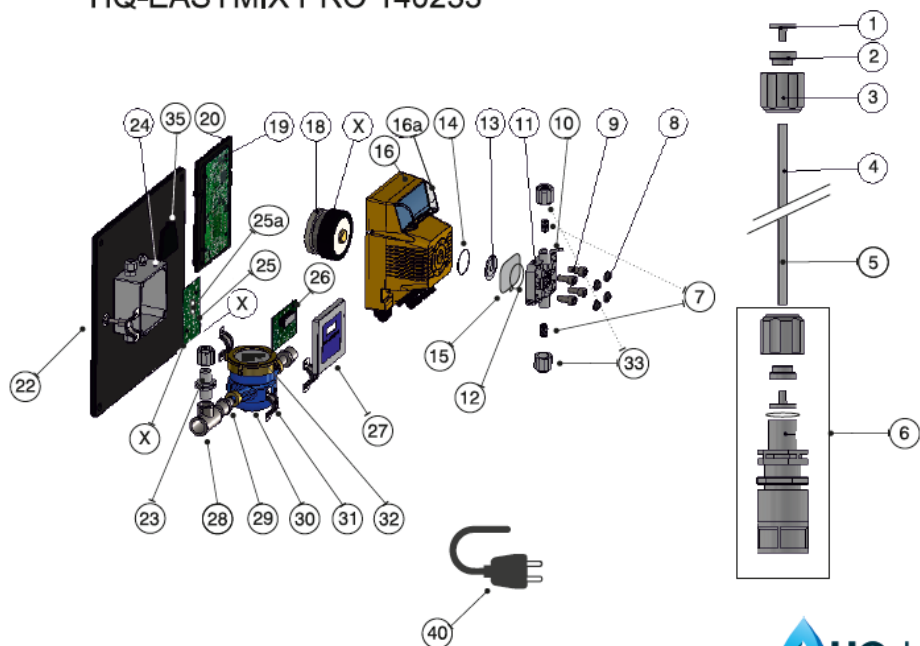
HQ-EASYMIX PRO 140231 | 140232 | 140234



Hq-Line Clear in water solutions 25V02L25



HQ-EASYMIX PRO 140233



Hq-Line Clear in water solutions 25V02L25



ONDERDELEN HQ-EASYMIX

ONDERDELEN HQ-EASYMIX 140231-232-234

NR.	Omschrijving
1	Slangtule t.b.v. 4x6 slang
2	Conus t.b.v. 4x6 slangtule
3	Moer t.b.v. 4x6 mm slang
4	Persslang 4x6 mm helder pvc rol 2.5 mtr
4	Persslang 4x6 mm helder pvc rol 10 mtr
4	Persslang 4x6 mm helder pvc rol 100 mtr
5	Aanzuigslang 4x6 mm helder pvc rol 2,5 mtr
5	Aanzuigslang 4x6 mm helder pvc rol 10 mtr
6	Aanzuigfilter 4x6 mm
12	O-ring in pompkop
13	Membraam
14	O-ring achter membraam
17	Adapter ring zwart t.b.v. magneetbevestiging
18	Motor voor pomp
19	Complete print voor pomp
20	Achterkant zwart doseerpomp
23	Injectieventiel

ONDERDELEN HQ-EASYMIX 140231-232-233-234

8	Afdekkapjes t.b.v. bouten pompkop
9	Bevestigingsbouten t.b.v. pompkop
16	Compleet huis
22	Achterplaat
16A	Transparante afdekkap
24	Huis controller leeg
25	HQ-Easymix controller achterprint los
25A	Glaszekering
26	Controller front print
26-27	Controller front print met timer/deksel en etiket
27	Elektronisch etiket

ONDERDELEN HQ-EASYMIX 140231-233-234

10	Handmatig ontluichtingskraantje pompkop
----	---

ONDERDELEN HQ-EASYMIX 140231-234

7	Set klepzittingen 4x6 mm
11	Pompkop
15	Lekgoot pompkop

ONDERDELEN HQ-EASYMIX 140234





21	Magneetventiel Rvs 230 V NC tbv Peroxide
21-A	Connectors 1/8 x 4/6 mm aansluiting
21-B	Rvs bevestiging beugel met rubber inleg 32-36 mm
21-C	3-wegklep 1 in 2 uit voor waterstofperoxide 1/8"
21-D	Kniekoppeling 6mm x 1/8" tbv 3-wegklep
41	Blauw T-Stuk 6 mm
ONDERDELEN HQ-EASYMIX 140233	
1	Slangtule t.b.v. 8x12 slang
2	Conus t.b.v. 8x12 slangtule
3	Moer t.b.v. 8x12 mm slang
4	Persslang 8x12mm rol 3 mtr
4	Persslang 8x12mm rol a 10 mtr
4	Persslang 8x12 mm rol 100 mtr
5	Aanzuigslang 8x12 mm helder pvc rol 3 mtr
5	Aanzuigslang 8x12 mm helder pvc rol 10 mtr
6	Aanzuigfilter 8x12 mm
7	Set klepzittingen
11	Pompkop compleet
12	O-ring in pompkop
13	Membraam
14	O-ring achter membraam
15	Lekgoot pompkop
18	Motor voor pomp
19	Complete print voor pomp
23	Injectieventiel
ONDERDELEN ALLE POMPEN	
28	Rvs T-stuk 3/4 x1/2 1"x1/2" 1 1/4"x1/2" 1 1/2"x 1/2" 2" x 1/2"
29	Koppelingset messing DN20 25 30 40 50
30	Watermeter MJ DN20 25 30 40 50 messing 1 ppl, incl. Kopp + reedcontact
31	Rvs bevestiging beugel met rubber inleg 32-36 mm (idem 21-B)
32-2	Reedcontact 2 aderig aansluiting
32-3	Reedcontact 3 aderig aansluiting
40	Stekker kabel 230 V 3 x 1,5 (Lengte = 1 meter)

TECHNISCHE GEGEVENS

140231 - 140232 - 140234	
STROOM	230Vac / 50-60Hz – 0,3Amp
CAPACITEIT POMP	5ltr/h – 5Bar
MAX. WATERDOORSTROMING	5000ltr/h* bij 0,1%
MIN. WATERDOORSTROMING	15ltr/h
MAX. WATERDRUK	8Bar
MIN. WATERDRUK	0,5Bar
MAX. DOSERING %	1% = 10000cc / 1000ltr
MIN. DOSERING %	0,001% = 10cc / 1000ltr
INSTELBAAR	Per 0,001 %
140233	
STROOM	230Vac / 50-60Hz – 0,3Amp
CAPACITEIT POMP	40 ltr/h – 5Bar
MAX. WATERDOORSTROMING	4000ltr/h* bij 1%
MIN. WATERDOORSTROMING	15ltr/h
MAX. WATERDRUK	5Bar
MIN. WATERDRUK	0,5Bar
MAX. DOSERING %	2,50% = 2,5ltr / 100ltr
MIN. DOSERING %	0,01% = 100cc / 100ltr
INSTELBAAR	Per 0,01 %

SAFETY INSTRUCTIONS

Please observe the following safety instructions during installation, use, and maintenance of the dosing pump.

Symbol	Instruction
	Always wear safety goggles when there is a risk of splashing chemicals or acids.
	Use suitable chemical-resistant gloves during maintenance or product change.
	Switch off the power before opening or connecting the pump. Only qualified personnel may perform this.
	The user is responsible for choosing the correct product, setting the correct dosage, and regularly checking the operation of the dosing system. Incorrect settings or misuse may lead to unsafe situations and damage, including negative effects.

Explanation:

Correct adjustment and regular monitoring of the dosing system, as well as periodic inspection including checking for wear of components, are essential for safe and reliable operation. Damage resulting from incorrect dosing, improper use, or insufficient monitoring is not covered by warranty or liability.

If there is any doubt about installation, adjustment, or use, a certified installer should be consulted or the supplier should be contacted.

HQ-EASYMIX PRO TECHNICAL INSTALLATION

Our **HQ-Easymix Pro** dosing pumps have been specifically developed for dispensing pure liquids so without diluting them. Products like disinfectants, cleaning, acids, vitamins and antibiotics can be administered. The pumps have a low start flow and can dose a wide range from 0.001% up to 2,5%

MODELS HQ-EASYMIX PRO:

- 140231 (-2)*: Disinfection + Acids 0,001% -1%
- 140232 (-2)*: Disinfection + Acids + Auto deaeration 0,001% - 1% (Chlorine products)
- 140233 (-5)*: Medication + Acids 0,01% - 2,5%
- 140234 (-2)*: Disinfection + Acids + Solenoid valve circuit system especially for hydrogen peroxide 0,001% - 1%

***Option: Pump type: 2% or 5%**

INSTALLATION TUBING:

Attach the hose connections on the tube according to the picture below.

It is required to pierce the cap of the container with 2 or 3 holes of 7 mm, then guide the suction and return hose(s) through the holes. **Do not forget!** to mount the suction filter after putting the suction-hose in the right position. This will reduce the risk of gas formation with hydrogen peroxide products due to external contamination significantly.

IMPORTANT:

Use the hard "white" hose as pressure hose, the transparent soft hose as suction and return. Check and replace the hose regularly to avoid leaks and broken hoses depending on the products to be administered.



REMARK (FOR 140232 and 140234)

Always connect the air out tube back in the storage tank because liquids will bleed back through the hose continuously during the dosing/deaeration process. If not the liquid will be lost. (see p. 15)

ATTENTION:

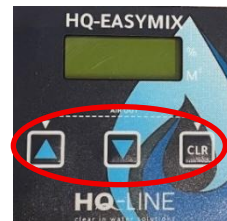
For easy installation it is possible to remove the water meter and injection point from the brackets and remount horizontal or vertical. Please find on page 18 the water meter mounting requirements.

DOSAGE SETTING:

Push on the ▲ up, ▼ down to select the required %

PUMP DEAERATION:

Press simultaneously on ▲ up and the CLR button, the pump starts pumping, turn the deaeration valve ("C" pg. 15) open* keep doing this until the air is completely out of the suction tube now close the valve ("C" pg. 15) and the liquid will dose to direction of the injection valve, into the waterline.

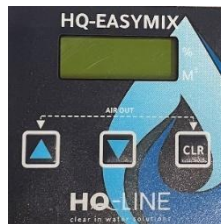


SETTINGS

Press arrow ▲ ▼ at same time during 8 seconds, then you will enter the settings menu.

PRESSURE / SET PRESSURE

Here you can set the pressure with ▲ up, ▼ down according to the pressure on the tubing system After setting pressure: Confirm with CLR.



NOTE: Please keep in mind that the pump will overdose if pressure is set to high. Check the dose after installation.

PUMP COR / PUMP CORRECTION

With this function, you can calibrate the pump on-site. You can adjust the correction percentage:

- a. increase it with ▲
- b. decrease it with ▼

Several factors that may require pump correction include, for example:

1. An extra-long suction hose
2. The viscosity of the product
3. Extra low pressure

Confirm: CLR

HQ-EASYMIX PRO 3-WAY VALVE

140234 SETUP DEAERATION

AIR IDLE / TIME UNTIL BLEEDING

Here you can set the delay time between 2 pulses from the water meter in minutes
EXAMPLE: When there is no water intake (= pulse from meter) like for minutes then the pump will open the 3-way valve and start to circulate the liquid. Especially developed for hydrogen peroxide products.

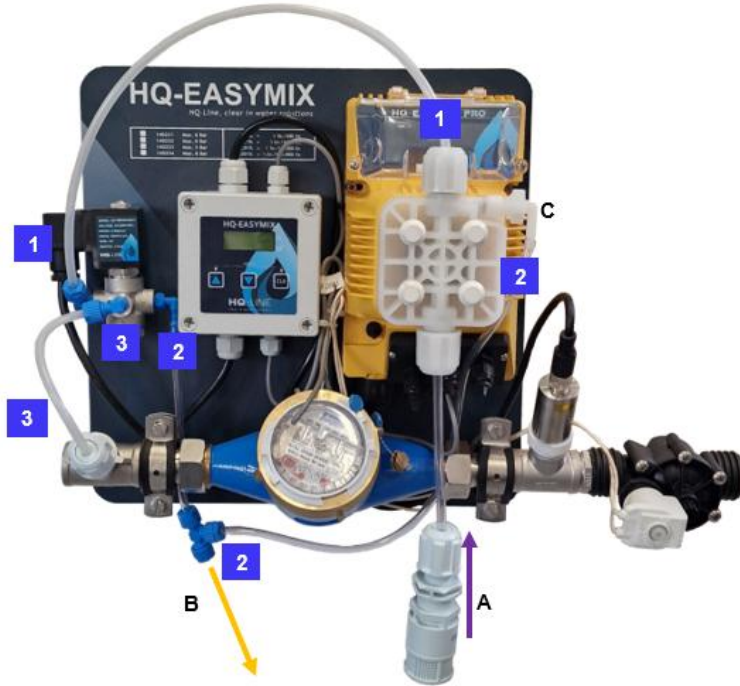
AIR ACT / CIRCULATION TIME

Here you can set the opening time for the 3-way valve The valve will open for ... seconds, the pump will circulate the liquid for ... seconds back into the storage tank.

NOTE THE SYSTEM IS SPECIALLY MADE FOR:

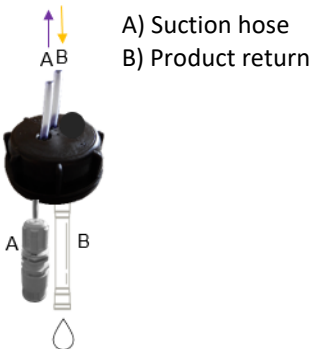
Hydrogen peroxide products, other products like chlorine or chlorine dioxide can destroy the 3-way valve. Please consult your dealer if you want to use other products in combination with the 3-way valve.

CONNECTION HQ-EASYMIX PRO 3-WAY VALVE 140234



(See image above)

Connect the discharge hose (=white) on top of the pump head (1) to port 1 of the 3-way valve. Then connect the discharge hose from port 3 of the 3-way valve to the injection valve (3). Finally, connect the vent hose (=transparant) to port 2 of the 3-way valve and attach it to the T-piece that leads to the manual vent and back to the container.



HOSE CONNECTION

HQ-Easymix 140-231 (4x6) – 233 (8x12)



HQ-Easymix 140-232 (4x6)



HQ-Easymix 140-234 (4x6)

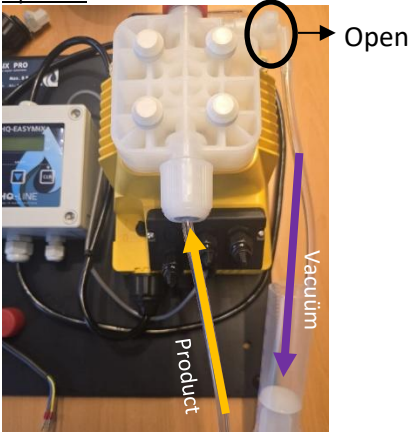


YELLOW = PRESS HOSE (WHITE)

**PURPLE = SUCTION HOSE
(TRANSPARENT)**

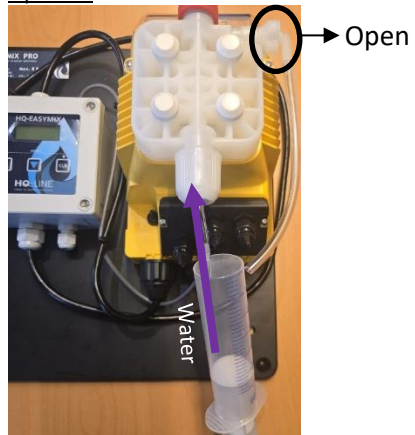
START UP

Option 1



Vacuum: Repeat until the product returns to the nozzle

Option 2



Water: Push until water flows out at the black circle

PERIODIC INSPECTION

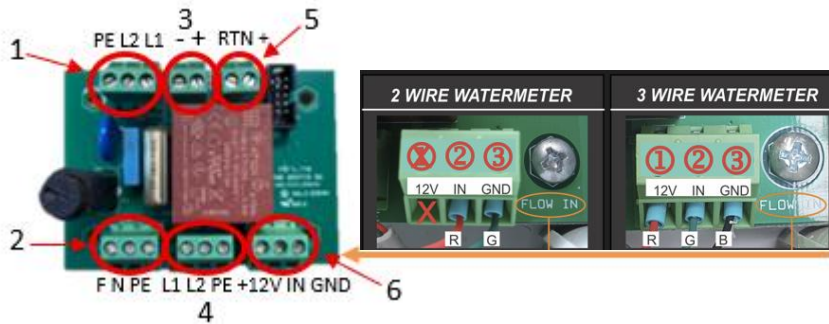
Check every 6–12 months with a torque wrench (4 Nm) to ensure the pump head bolts are tight.



WATER METER INSTALLATION REQUIREMENTS

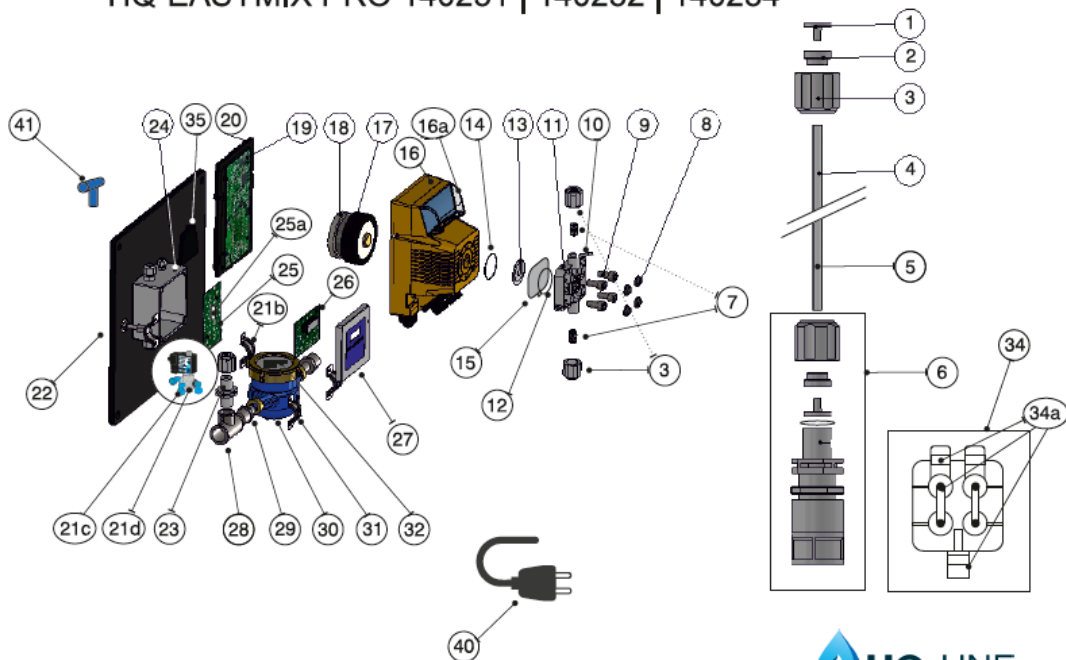
Volumetrische	Single/Multi Jet		
			<p style="text-align: center;">5 – 30°C</p>

WATER METER CONNECTION



- | | |
|----------------------|---|
| 1) Power OUT to pump | 4) 3-Way valve connection + leak protection |
| 2) Power IN | 5) Pressure retaining sensor connection |
| 3) Pump controls | 6) Flow IN Connect water meter |

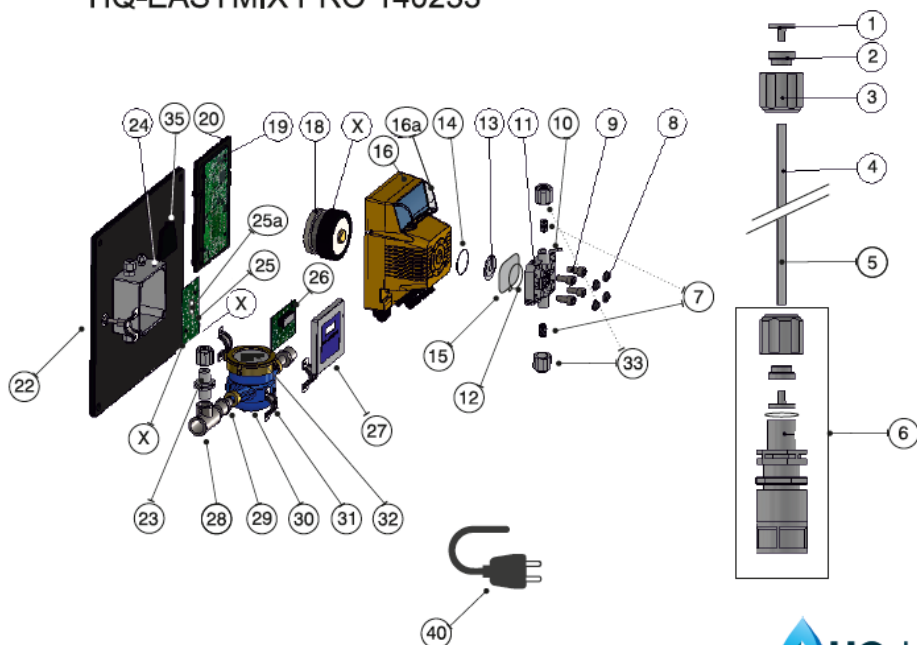
HQ-EASYMIX PRO 140231 | 140232 | 140234



Hq-Line Clear in water solutions 25V02L25



HQ-EASYMIX PRO 140233



Hq-Line Clear in water solutions 25V02L25



PARTS HQ-EASYMIX

PARTS HQ-EASYMIX 140231-232-234

NO.	Description
1	Hose adapter for 4x6 hose
2	Socket for 4x6 hose grommet
3	Nut for 4x6 mm tube
4	Pressing tube 4x6 mm clear PVC roll 2.5 mtr
4	Compression tube 4x6 mm clear PVC role 10 mtr
4	Pressure hose 4x6 mm clear PVC role 100 mtr
5	Suction hose 4x6 mm clear PVC role 2.5 mtr
5	Suction hose 4x6 mm clear PVC role 10 mtr
6	Suction filter 4x6 mm
12	O-ring in pump head
13	Membrane
14	O-ring behind membrane
17	Adapter ring black for magnetic attachment
18	Motor for pump
19	Complete circuit board for pump
20	Rear of black dosing pump
23	Injection valve

PARTS HQ-EASYMIX 140231-232-233-234

8	Caps for bolts for pump head
9	Fastening bolts for pump head
16	Complete housing
22	Back plate
16A	Transparent cover
24	Empty controller housing
25	HQ-Easymix controller rear board loose
25A	Glass fuse
26	Controller front board
26-27	Controller front PCB with timer/cover and label
27	Electronic label

PARTS HQ-EASYMIX 140231-233-234

10	Manual bleed valve pump head
----	------------------------------

PARTS HQ-EASYMIX 140231-234

7	Set of valve seats 4x6 mm
11	Pump head
15	Drainage channel pump head

PARTS HQ-EASYMIX 140234





21	Solenoid valve Stainless steel 230 V NC for Peroxide
21-A	Connectors 1/8 x 4/6 mm
21-B	Stainless steel mounting bracket with rubber insert 32-36 mm
21-C	3-way valve 1 in 2 out for hydrogen peroxide 1/8"
21-D	Elbow connector 6 mm x 1/8" for 3-way valve
41	Blue T-piece 6 mm
PARTS HQ-EASYMIX 140233	
1	Hose adapter for 8x12 hose
2	Cone for 8x12 hose grommet
3	Nut for 8x12 mm hose
4	Pressing tube 8x12mm roll 3 mtr
4	Pressing tube 8x12mm roll a 10 mtr
4	Pressing 8x12 mm roll 100 mtr
5	Suction hose 8x12 mm clear PVC roll 3 mtr
5	Suction hose 8x12 mm clear PVC roll 10 mtr
6	Intake filter 8x12 mm
7	Set of valve seats
11	Pump head complete
12	O-ring in pump head
13	Membrane
14	O-ring behind membrane
15	Pump head gutter
18	Motor for pump
19	Complete circuit board for pump
23	Injection valve
SPARE PARTS FOR ALL PUMPS	
28	Stainless steel T-piece 3/4 x 1/2 1 "x1/2" 1 ¼"x1/2" 1 1/2 "x 1/2" 2" x 1/2" 2" x 1/2
29	Coupling set brass DN20 25 30 40 50
30	Water meter MJ DN20 25 30 40 50 brass 1 ppl, incl. Kopp + reed contact
31	Stainless steel mounting bracket with rubber insert 32-36 mm (idem 21-B)
32-A	Reed contact 2 core connection
32-B	Reed contact 3 core connection
40	Plug cable 230 V 3 x 1.5 (Length = 1 metre)

TECHNICAL DETAILS

140231 - 140232 - 140234	
POWER	230Vac / 50-60Hz – 0,3Amp
CAPACITY PUMP	5ltr/h – 5Bar
MAX. WATERFLOW	5000ltr/h* at 0,1%
MIN. WATERFLOW	15ltr/h
MAX. WATERPRESSURE	8Bar
MIN. WATERPRESSURE	0,5Bar
MAX. DOSAGE %	1% = 10000cc / 1000ltr
MIN. DOSAGE %	0,001% = 10cc / 1000ltr
ADJUSTABLE	Per 0,001 %
140233	
POWER	230Vac / 50-60Hz – 0,3Amp
CAPACITY PUMP	40 ltr/h – 5Bar
MAX. WATERFLOW	4000ltr/h* at 1%
MIN. WATERFLOW	15ltr/h
MAX. WATERPRESSURE	5Bar
MIN. WATERPRESSURE	0,5Bar
MAX. DOSAGE %	2,50% = 2,5ltr / 100ltr
MIN. DOSAGE %	0,01% = 100cc / 100ltr
ADJUSTABLE	Per 0,01 %

SICHERHEITSHINWEISE

Bitte beachten Sie die folgenden Sicherheitsanweisungen bei der Installation, Verwendung und Wartung der Dosierpumpe.

Symbol	Anweisung
	Tragen Sie stets eine Schutzbrille, wenn die Gefahr von Spritzern durch Chemikalien oder Säuren besteht.
	Verwenden Sie geeignete chemikalienbeständige Handschuhe während der Wartung oder beim Produktwechsel.
	Schalten Sie den Strom aus, bevor Sie die Pumpe öffnen oder anschließen. Nur befugtes Personal.
	Der Benutzer ist verantwortlich für die korrekte Produktauswahl, die richtige Dosierung und die regelmäßige Kontrolle der Funktion des Dosiersystems. Falsche Einstellungen oder unsachgemäße Verwendung können zu unsicheren Situationen und Schäden führen, einschließlich negativer Auswirkungen.

Erläuterung:

Eine korrekte Einstellung und regelmäßige Kontrolle des Dosiersystems sowie regelmäßige Inspektionen, einschließlich der Prüfung auf Verschleiß der Bauteile, sind für einen sicheren und zuverlässigen Betrieb unerlässlich. Schäden, die durch falsche Dosierung, unsachgemäße Verwendung oder unzureichende Kontrolle entstehen, sind nicht durch Garantie oder Haftung abgedeckt.

Bei Zweifeln bezüglich Installation, Einstellung oder Verwendung sollte ein zertifizierter Installateur konsultiert oder der Lieferant kontaktiert werden.

HQ-EASYMIX PRO BEDIENUNGS ANLEITUNG

Unsere **HQ-Easymix Pro** Dosierpumpen sind speziell entwickelt für die reine Dosierung von Flüssigkeiten in Vorlösung. Flüssigkeiten wie Desinfektionsmittel, Reinigungsmittel, Säuren, Vitamine und Antibiotika können verabreicht werden. Diese Pumpen haben einen sehr geringen Startdurchfluss mit einem großen Dosierbereich von 0,001% bis einschließlich 2,5%.

HQ-EASYMIX PRO-MODELLE:

- 140231 (-2)*: Desinfektion + Säuren 0,001% - 1%
- 140232 (-2)*: Desinfektion + Säuren + Automatische Entlüftung 0,001% - 1% (Chlorprodukte)
- 140233 (-5)*: Medikamente + Säuren 0,01% - 2,5%
- 140234 (-2)*: Desinfektion + Säuren + Magnetventil-Kreislaufsystem speziell für Wasserstoffperoxid 0,001% - 1%

***Option: Pumpversion: 2% oder 5%**

ANSCHLUSS SCHLÄUCHE:

Bringen Sie die Schlauchverbindungen nach dem folgenden Bild auf den Schlauch. Es ist notwendig den Deckel des Behälters mit 2 oder 3 Löchern von 7mm zu durchbohren und den Saug- und Rücklaufschlauch hier anzubringen. **Bitte beachten Sie!** Vergessen Sie nicht, den Saugfilter nach der Installation des Saugschlauchs zu montieren. Das Risiko der Gasentwicklung durch externe Kontamination reduziert erheblich.



WICHTIG:

Verwenden Sie den harten "weißen" Schlauch als Druckrohr. Der transparente Weichschlauch als Saug- und Rücklaufleitung. Überprüfen und ersetzen Sie den Schlauch regelmäßig, um Leckage und Schlauchbruch zu vermeiden.

HINWEIS (NUR VOR 140232 und 140234)

Hängen Sie die Rücklaufleitung immer in den Kanister. Durch die automatische Entlüftung fließen beim Dosieren / Entlüften ständig Flüssigkeiten durch den Schlauch zurück. Andernfalls geht die Flüssigkeit verloren. (siehe S. 26)

ACHTUNG:

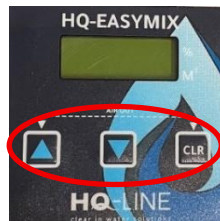
Für eine einfache Installation ist es möglich, den Wasserzähler und den Einspritzpunkt aus den Halterungen zu entfernen und diese horizontal oder vertikal zu montieren. Die Installationsanforderungen für den Wasserzähler finden Sie auf Seite 29.

DOSIERUNG EINSTELLEN:

Drücken Sie ▼ ▲ um die gewünschte % einzustellen.

PUMP ENTLÜFTEN:

Drücken Sie gleichzeitig auf ▲ und CLR, die Pumpe startet, ziehen Sie das Entlüftungsventil offen* ("C" S. 26). Machen Sie es lange weiter, bis die Luft vollständig aus dem Saugrohr entfernt ist. Schließen Sie nun das Entlüftungsventil. ("C" S. 26).



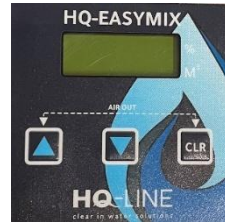
EINSTELLUNGEN

Drücken Sie gleichzeitig auf ▲ ▼ für 8 Sekunden, Sie gelangen in das Einstellungsmenü.

PRESSURE / DRUCK EINSTELLEN

Hier können Sie den Druck mit der Taste einstellen ▲ ▼ entsprechend dem Druck auf das Rohr-leitungssystem. Nach dem Einstellen des Drucks: Mit CLR bestätigen.

HINWEIS: Beachten Sie dass die Pumpe überdosiert wenn der Druck zu hoch eingestellt wird. Überprüfen Sie die Dosierung nach der Installation.



PUMP COR / PUMPENKORREKTUR

Mit dieser Funktion können Sie die Pumpe vor Ort kalibrieren. Sie können den Korrekturprozentsatz:

- a. erhöhen mit ▲
- b. vermindern mit ▼

Einige Faktoren, die eine Pumpenkorrektur erfordern können, sind zum Beispiel:

1. Ein extra langer Ansaugschlauch
2. Viskosität des Produkts
3. Zusätzlich niedriger Druck

Bestätigen: CLR

HQ-EASYMIX PRO 3-WEGE-VENTIL

140234 EINSTELLEN DER ENTLÜFTUNG

AIR IDLE / LUFTLEERLAUF

Hier können Sie die Verzögerungszeit zwischen 2 Impulsen des Wasserzählers in Minuten einstellen. BEISPIEL: Wenn es keine Abnahme des Wasser ist (= Impuls des Wasserzählers) als .."eingestellt".. Minutenzahl, Die Pumpe öffnet das 3-Wege-Ventil und lässt die Flüssigkeit zirkulieren. Speziell für Wasserstoffperoxid Produkte entwickelt.

AIR ACT / ZIRKULATIONSDAUER

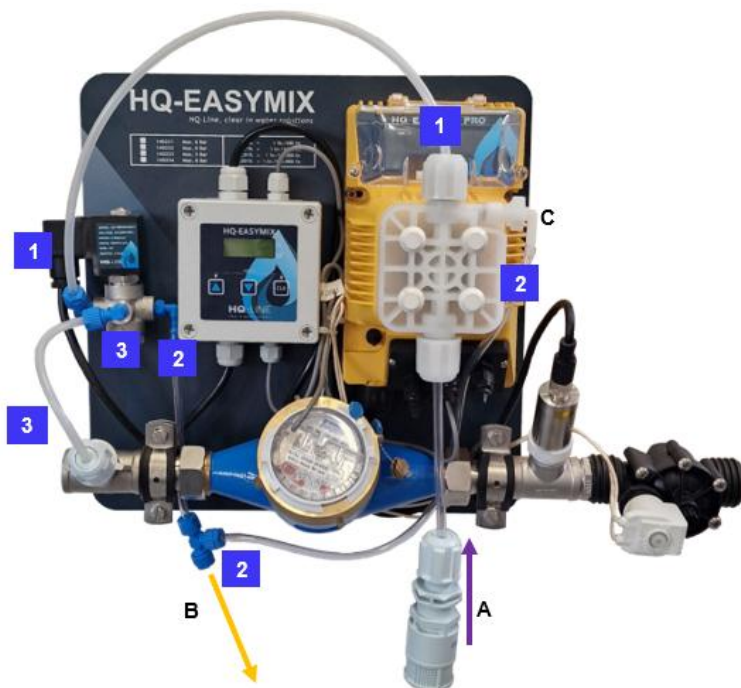
Hier können Sie die Öffnungszeit für das 3-Wege-Ventil einstellen.

Das Ventil öffnet für .. "set" .. Sekunden, die Pumpe zirkuliert die Flüssigkeit für ... "set" .. Sekunden in den Vorratsbehälter zurück

HINWEIS DAS SYSTEM IST SPEZIELL ENTWICKELT FÜR:

Wasserstoffperoxidprodukte, andere Produkte wie Chlor oder Chlordioxid können das 3-Wege-Ventil zerstören. Wenden Sie sich an Ihren Händler, wenn Sie andere Produkte in Kombination mit dem 3-Wege-Ventil verwenden möchten.

VERBINDUNG HQ-EASYMIX PRO 3-WEGE-VENTIL 140234



(Siehe obenstehendes Bild)

Schließen Sie den Druckschlauch (= weiß) oben am Pumpenkopf (1) an Anschluss 1 des 3-Wege-Ventils an. Verbinden Sie anschließend den Druckschlauch von Anschluss 3 des 3-Wege-Ventils mit dem Injektionsventil (3). Zum Schluss schließen Sie den Saugschlauch (=transparent) an Anschluss 2 des 3-Wege-Ventils an und verbinden ihn mit dem T-Stück, das zur manuellen Entlüftung und zurück zum Kanister führt.



- A) Saugschlauch
- B) Produktrücksendung

SCHLAUCHANSCHLUSS

HQ-Easymix 140-231 (4x6) – 233 (8x12)



HQ-Easymix 140-232 (4x6)



HQ-Easymix 140-234 (4x6)

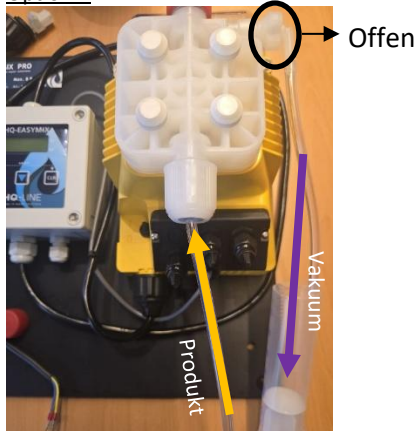


GELB = DRUCKSCHLAUCH (WEISS)

LILA = ANSAUGSCHLAUCH
(TRANSPARENT)

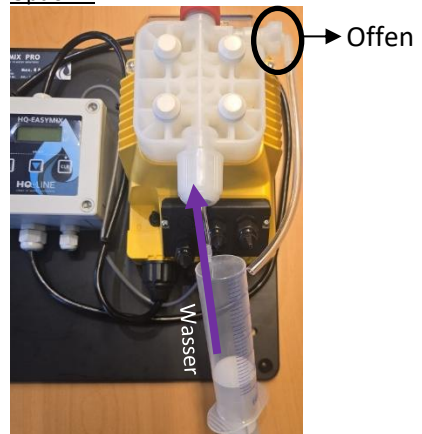
INBETRIEBNAHME

Option 1



Vakuum: Wiederholen, bis das Produkt zurück zur Spritze fließt

Option 2



Wasser: Drücken, bis Wasser am schwarzen Kreis austritt

PERIODISCHE KONTROLLE

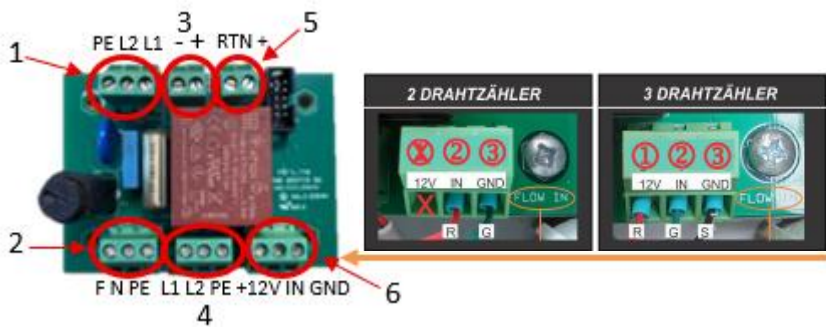
Überprüfen Sie alle 6–12 Monate mit einem Drehmomentschlüssel (4 Nm), ob die Pumpenkopfschrauben fest sitzen.



BEDINGUNGEN WASSERZÄHLERINSTALLATION

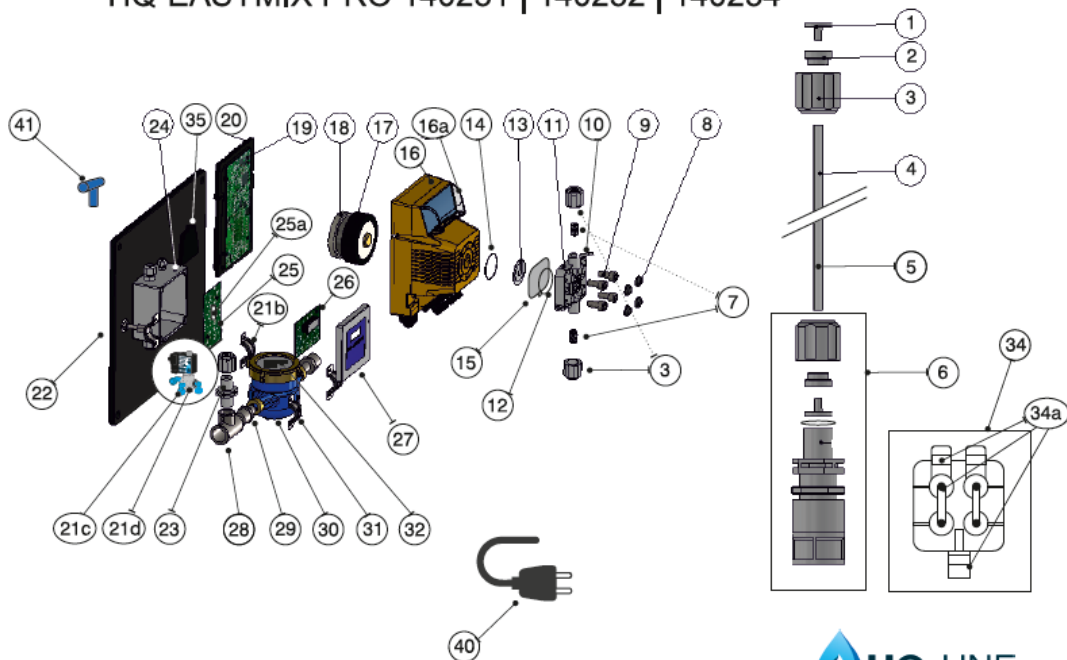
Volumetrisch	Einzel-/Multidüse		
			 5 – 30°C

AWASSERZÄHLERANSCHLUSS



- | | |
|--|--|
| <p>1) Strom AUS nach Pumpe</p> <p>2) Strom EIN</p> <p>3) Pumpensteuerung</p> | <p>4) Anschluss für 3-Wege-Ventil + Leckschutz</p> <p>5) Druckhaltesensor-Anschluss</p> <p>6) Zufluss Wasserzähler anschließen</p> |
|--|--|

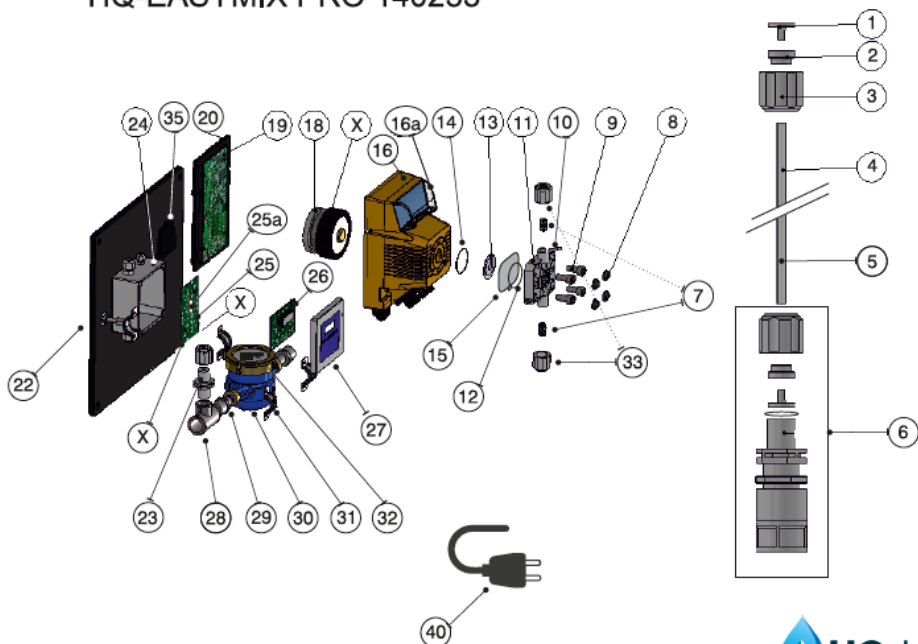
HQ-EASYMIX PRO 140231 | 140232 | 140234



Hq-Line Clear in water solutions 25V02L25



HQ-EASYMIX PRO 140233



Hq-Line Clear in water solutions 25V02L25



KOMPONENTEN HQ-EASYMIX

KOMPONENTEN HQ-EASYMIX 140231-232-234

NR.	Beschreibung
1	Schlauchadapter für 4x6-Schlauch
2	Buchse für 4x6er Schlauchtülle
3	Mutter für 4x6 mm Schlauch
4	Pressrohr 4x6 mm klar PVC Rolle 2,5 mtr
4	Druckschlauch 4x6 mm klar PVC Rolle 10 mtr
4	Druckschlauch 4x6 mm klar PVC Rolle 100 mtr
5	Ansaugschlauch 4x6 mm klar PVC Rolle 2,5 mtr
5	Ansaugschlauch 4x6 mm klar PVC Rolle 10 mtr
6	Ansaugfilter 4x6 mm
12	O-Ring im Pumpenkopf
13	Membrane
14	O-Ring hinter der Membrane
17	Adapterring schwarz für Magnetbefestigung
18	Motor für Pumpe
19	Komplette Platine für Pumpe
20	Rückseite der schwarzen Dosierpumpe
23	Einspritzventil

BESCHREIBUNG HQ-EASYMIX 140231-232-233-234

8	Kappen für Bolzen für Pumpenkopf
9	Befestigungsbolzen für Pumpenkopf
16	Komplettes Gehäuse
22	Rückwand
16A	Transparenter Deckel
24	Leeres Regler Gehäuse
25	HQ-Easymix Regler Rückwand lose
25A	Glas-Sicherung
26	Frontplatte des Reglers
26-27	Controller-Frontplatine mit Timer/Abdeckung und Aufkleber
27	Elektronisches Etikett

BESCHREIBUNG HQ-EASYMIX 140231-233-234

10	Handentlüftungsventil Pumpenkopf
----	----------------------------------

BESCHREIBUNG HQ-EASYMIX 140231-234

7	Satz Ventilsitze 4x6 mm
11	Pumpenkopf
15	Drainagekanal-Pumpenkopf

BESCHREIBUNG MODELL 140234





21	Magnetventil Edelstahl 230 V NC für Peroxyd
21-A	Verbinder 1/8 x 4/6 mm
21-B	Montagebügel aus Edelstahl mit Gummieinlage 32-36 mm
21-C	3-Wege-Ventil 1 Eingang 2 Ausgänge für Wasserstoffperoxid 1/8"
21-D	Winkelanschluss 6 mm x 1/8" für 3-Wege-Ventil
41	Blaues T-Stück 6 mm
BESCHREIBUNG HQ-EASYMIX 140233	
1	Schlauchadapter für Schlauch 8x12
2	Konus für Schlauchtülle 8x12
3	Mutter für 8x12 mm Schlauch
4	Pressrohr 8x12mm Rolle 3 mtr
4	Pressrohr 8x12mm Rolle a 10 mtr
4	Pressrohr 8x12 mm Rolle 100 mtr
5	Ansaugschlauch 8x12 mm PVC klar Rolle 3 mtr
5	Ansaugschlauch 8x12 mm PVC klar Rolle 10 mtr
6	Ansaugfilter 8x12 mm
7	Satz Ventilsitze
11	Pumpenkopf komplett
12	O-Ring im Pumpenkopf
13	Membrane
14	O-Ring hinter der Membrane
15	Rinne im Pumpenkopf
18	Motor für Pumpe
19	Komplette Platine für die Pumpe
23	Einspritzventil
ERSATZTEILE FÜR ALLE PUMPEN	
28	T-Stück aus Edelstahl 3/4 x 1/2 1 "x1/2" 1 1/4"x1/2" 1 1/2 "x 1/2" 2" x 1/2" 2" x 1/2
29	Kupplungssatz Messing DN20 25 30 40 50
30	Wasserzähler MJ DN20 25 30 40 50 Messing 1 St., inkl. Kopp + Reedkontakt
31	Montagebügel aus Edelstahl mit Gummieinlage 32-36 mm (idem 21-B)
32-A	Reedkontakt 2-Ader-Anschluss
32-B	Reed-Kontakt 3-adriger Anschluss
40	Steckerkabel 230 V 3 x 1,5 (Länge = 1 Meter)

TECHNISCHE DATEN

140231 - 140232 - 140234	
STROM	230Vac / 50-60Hz – 0,3Amp
KAPAZITÄTSPUMPE	5ltr/h – 5Bar
Max. WASSERFLUSS	5000ltr/h* bei 0,1%
MIN. WASSERFLUSS	15ltr/h
Max. Wasserdruck	8Bar
MIN. Wasserdruck	0,5Bar
Max. DOSIERUNG%	1% = 1000cc / 1000ltr
MIN. DOSIERUNG%	0,001% = 10cc / 1000ltr
EINSTELLBAR	Pro 0,001 %
140233	
STROM	230Vac / 50-60Hz – 0,3Amp
KAPAZITÄTSPUMPE	40 ltr/h – 5Bar
Max. WASSERFLUSS	4000ltr/h* bei 1%
MIN. WASSERFLUSS	15ltr/h
Max. Wasserdruck	5Bar
MIN. Wasserdruck	0,5Bar
Max. DOSIERUNG%	2,50% = 2,5ltr / 100ltr
MIN. DOSIERUNG%	0,01% = 100cc / 100ltr
EINSTELLBAR	Pro 0,01 %

INSTRUCTIONS DE SÉCURITÉ

Veillez respecter les consignes de sécurité suivantes lors de l'installation, de l'utilisation et de l'entretien de la pompe doseuse.

Symbol	Instruction
	Portez toujours des lunettes de sécurité en cas de risque d'éclaboussures de produits chimiques ou d'acides.
	Utilisez des gants résistants aux produits chimiques lors de l'entretien ou du changement de produit.
	Coupez l'alimentation électrique avant d'ouvrir ou de raccorder la pompe. Réservé au personnel habilité.
	L'utilisateur est responsable du choix correct du produit, du dosage approprié et du contrôle régulier du fonctionnement du système de dosage. Un réglage incorrect ou une utilisation inappropriée peut entraîner des situations dangereuses et des dommages, y compris des effets négatifs.

Explication:

Un réglage correct et un contrôle régulier du système de dosage, ainsi qu'une inspection périodique incluant la vérification de l'usure des composants, sont essentiels pour un fonctionnement sûr et fiable. Les dommages résultant d'un dosage incorrect, d'une utilisation inappropriée ou d'un contrôle insuffisant ne sont pas couverts par la garantie ni par la responsabilité.

En cas de doute concernant l'installation, le réglage ou l'utilisation, un installateur agréé doit être consulté ou le fournisseur doit être contacté

HQ-EASYMIX PRO MANUEL TECHNIQUE

Nos pompes doseuses **HQ-Easymix Pro** ont été spécialement développées pour distribuer des liquides purs sans les diluer. Des produits tels que les désinfectants, nettoyeurs, acides, vitamines et antibiotiques peuvent être administrés. Les pompes ont un faible débit de départ et peuvent doser une large gamme à partir de 0,001% à 2,5%.

MODÈLES HQ-EASYMIX PRO:

- 140231 (-2)*: Désinfection + Acides 0,001% -1%
- 140232 (-2)*: Désinfection + Acides + Désaération automatique 0,001% - 1% (Produits de chlore)
- 140233 (-5)*: Médicaments + Acides 0,01% - 2,5%
- 140234 (-2)*: Désinfection + Acides + Système de circuit d'électrovanne en particulier pour peroxyde d'hydrogène 0,001% - 1

***Option : Version de la pompe : 2% ou 5%**

INSTALLATION TUYEAU:

Fixez les embouts de tuyau selon la photo ci-dessous. Il est nécessaire de percer 2 ou 3 trous de 7 mm dans le bouchon du jerrican et d'y fixer les tuyaux d'aspiration et de retour. Cela réduira considérablement le risque de formation de gaz dû à une contamination externe. **Attention!** N'oubliez pas de monter le filtre d'aspiration après avoir installé le tuyau d'aspiration.



IMPORTANT:

Utilisez le tuyau dur blanc comme tuyau de pression, le tuyau souple transparent comme aspiration et retour. Vérifiez et remplacez le tuyau régulièrement pour éviter les fuites et les tuyaux cassés en fonction des produits à administrer.

REMARQUE (POUR 140232 et 140234)

Toujours connecter le tuyau de désaération dans le réservoir de stockage, parce que les liquides refouleront continu à travers le tuyau pendant le dosage ou la désaération. Sinon, le liquide sera perdu. (voir p. 37)

ATTENTION:

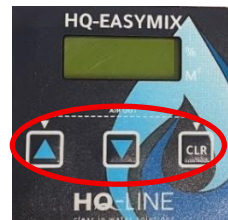
Pour faciliter l'installation, il est possible d'enlever le compteur d'eau et le point d'injection des supports et de le remonter horizontalement ou verticalement. A la page 40, vous trouverez les conditions d'installation du compteur d'eau.

PARAMÈTRES DE DOSAGE:

Appuyés sur ▲ / ▼ pour sélectionner le % désiré.

DÉSAÉRATION DE POMPE:

Appuyez simultanément sur ▲ en haut et le bouton CLR, la pompe commence à pomper, ouvrez* ("C" pg. 37) la vanne de désaération continuez ainsi jusqu'à ce que l'air soit complètement sorti du tube d'aspiration, fermez maintenant la vanne ("C" p. 37) et le liquide sera dosé dans la direction de la vanne d'injection, dans la conduite d'eau.



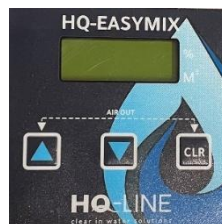
RÉGLAGES

Appuyez simultanément sur les flèches ▲ HAUT et ▼ BAS pendant 8 secondes, vous entrerez dans le menu des paramètres.

PRESSURE / RÉGLAGE DE PRESSION

Ici, vous pouvez régler la pression avec ▲ en haut, ▼ vers le bas en fonction de la pression sur le système de tuyauterie. Après le réglage de la pression: Confirmez avec CLR.

ATTENTION: merci de ne pas oublier que la pompe ira surdoser si la pression est trop élevée. Vérifiez la dose après l'installation.



PUMP COR / CORRECTION POMPE

Avec cette fonction, vous pouvez calibrer la pompe sur site. Vous pouvez ajuster le pourcentage de correction :

- a. l'augmenter avec ▲
- b. le diminuer avec ▼

Plusieurs facteurs pouvant nécessiter une correction de la pompe comprennent, par exemple :

1. Un tuyau d'aspiration extra long
2. La viscosité du produit
3. Une pression extra basse

Confirmer : CLR

HQ-EASYMIX PRO VANNE 3 VOIES 14023

CONFIGURATION DE LA DÉSAÉRATION

AIR IDLE / TEMPORISATION D'IMPULSIONS

Ici, vous pouvez régler le délai en minutes du compteur d'eau entre 2 impulsions.

EXEMPLE: S'il n'y a pas de prise d'eau (= impulsion du compteur) comme pour..... minutes, la pompe ouvrira vanne 3 voies et commencera à faire circuler le liquide.

Spécialement développé pour les produits à base de peroxyde d'hydrogène.

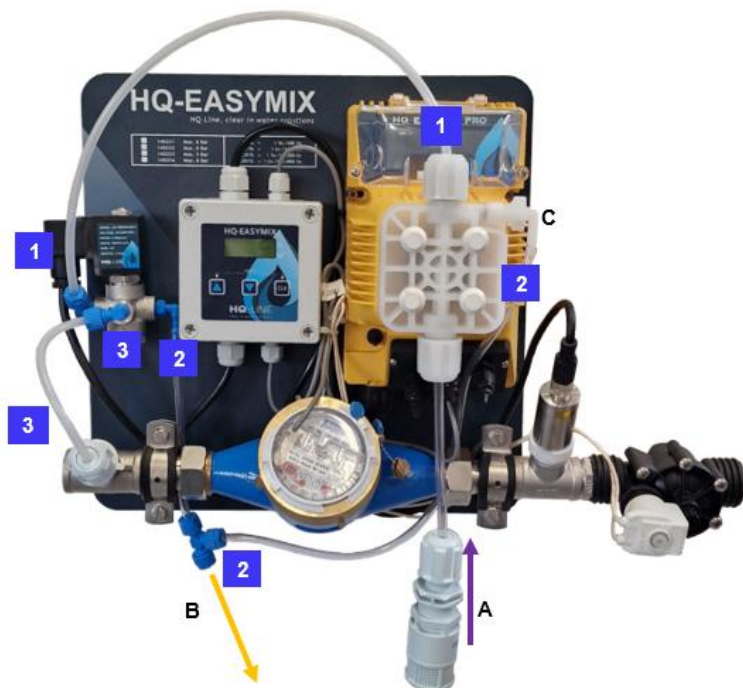
AIR ACT / TEMPS DE CIRCULATION

Ici, vous pouvez régler le temps d'ouverture de vanne 3 voies. La vanne s'ouvrira pendant... secondes, la pompe fera circuler le liquide pendant... seconds en retour dans le réservoir de stockage.

REMARQUE LE SYSTÈME EST SPÉCIALEMENT CONÇU POUR :

Produits à base de peroxyde d'hydrogène. D'autres produits, tels que le chlore ou le dioxyde de chlore, peuvent endommager la vanne 3 voies. Consultez votre distributeur si vous souhaitez utiliser d'autres produits avec la vanne 3 voies."

CONNEXION HQ-EASYMIX PRO VANNE 3 VOIES 140234



(Voir l'image ci-dessus)

Raccordez le tuyau de refoulement situé (=blanc) sur le dessus de la tête de pompe (1) à la connexion 1 du robinet 3 voies. Ensuite, raccordez le tuyau de refoulement à la connexion 3 du robinet 3 voies vers la vanne d'injection (3). Enfin, raccordez le tuyau (= transparent) de mise à l'air à la connexion 2 du robinet 3 voies et reliez-le au T qui mène à la mise à l'air manuelle et au retour vers le bidon.

↑ ↓ A) Tuyau d'aspiration
AB B) Retour produit



RACCORD DE TUYAU

HQ-Easymix 140-231 (4x6) – 233 (8x12)



HQ-Easymix 140-232 (4x6)



HQ-Easymix 140-234 (4x6)

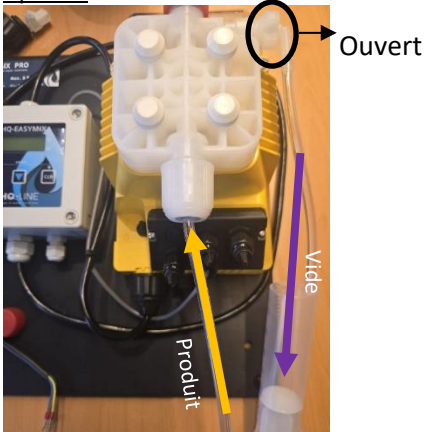


**JAUNE = TUYAU DE
REFOULEMENT (BLANC°**

**VIOLET = TUYAU D'ASPIRATION
(TRANSPARENT)**

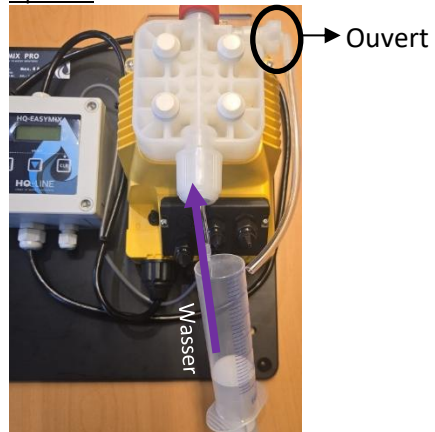
DÉMARRAGE

Option 1



Vide: Répétez jusqu'à ce que le produit revienne à la buse

Option 2



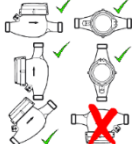
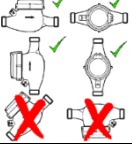
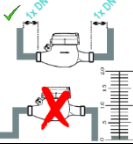
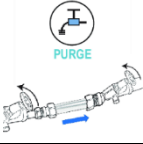

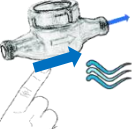
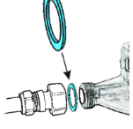
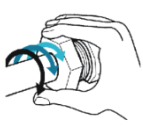
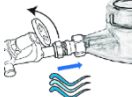

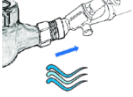

Eau: Poussez jusqu'à ce que l'eau s'écoule au cercle noir

CONTRÔLE PÉRIODIQUE

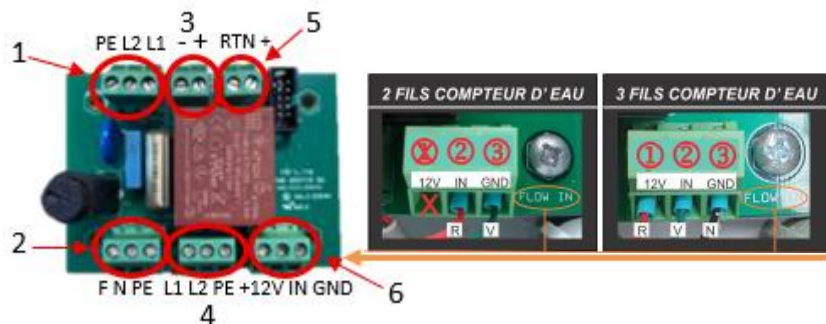
Vérifiez tous les 6 à 12 mois avec une clé dynamométrique (4 Nm) que les boulons de la tête de pompe sont bien serrés.



MODE D'EMPLOI COMPTEUR D'EAU

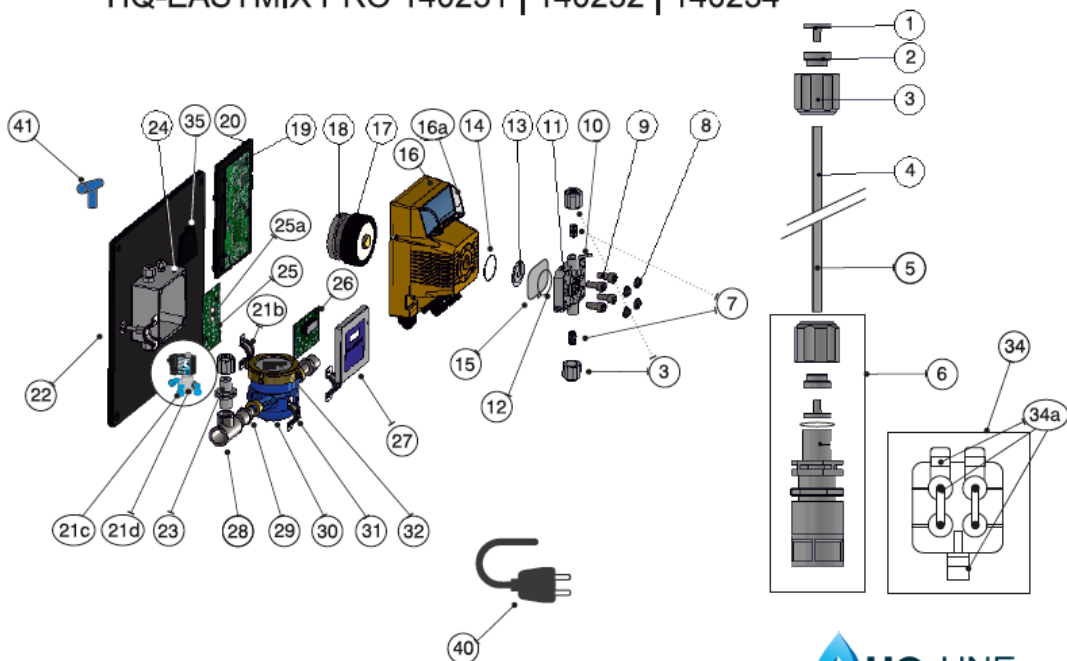
Volumétrie	Jet simple/multiple		
			
			
			

CONNEXION COMPTEUR D'EAU



- 1) Sortie électrique a la pompe
- 2) ENTREE Electrique
- 3) Commandes de pompe
- 4) Raccord pour vanne 3 voies + protection contre les fuites
- 5) Raccord du capteur de maintien de pression
- 6) DEBIT connecter le compteur d'eau

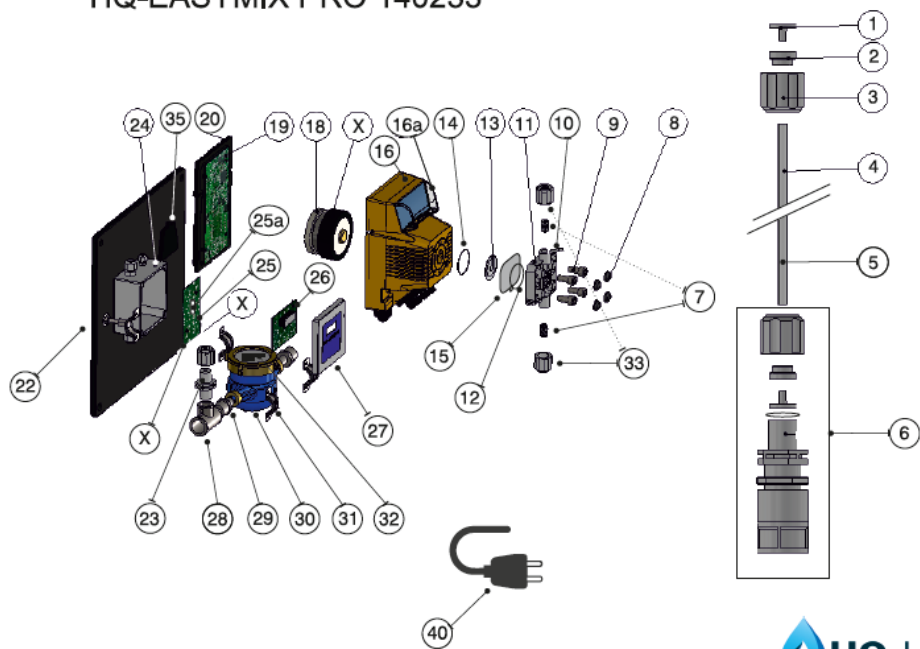
HQ-EASYMIX PRO 140231 | 140232 | 140234



Hq-Line Clear in water solutions 25V02L25



HQ-EASYMIX PRO 140233



COMPOSANTS HQ-EASYMIX

COMPOSANTS HQ-EASYMIX 140231-232-234

NO.	Description
1	Adaptateur pour tuyau 4x6
2	Douille pour passe-fil 4x6
3	Ecrou pour tube 4x6 mm
4	Tube de compression 4x6 mm PVC clair rouleau 2,5 mtr
4	Tube de compression 4x6 mm PVC clair rouleau 10 mtr.
4	Tube de pression 4x6 mm PVC clair rôle 100 mtr.
5	Tuyau d'aspiration 4x6 mm PVC clair rôle 2.5 mtr.
5	Tuyau d'aspiration 4x6 mm PVC clair rôle 10 mtr.
6	Filtre d'aspiration 4x6 mm
12	Joint torique dans la tête de pompe
13	Cadre de la membrane
14	Joint torique derrière la membrane
17	Bague d'adaptation noire pour fixation magnétique
18	Moteur de la pompe
19	Circuit imprimé complet de la pompe
20	Arrière de la pompe doseuse noire
23	Soupape d'injection

COMPOSANTS HQ-EASYMIX 140231-232-233-234

8	Capuchons pour les boulons de la tête de pompe
9	Boulons de fixation pour la tête de pompe
16	Boîtier complet
22	Plaque arrière
16A	Couvercle transparent
24	Boîtier de contrôleur vide
25	Carte arrière du contrôleur HQ-Easymix détachée
25A	Fusible en verre
26	Carte avant du contrôleur
26-27	Carte avant du contrôleur avec minuterie/couvercle et étiquette
27	Étiquette électronique

COMPOSANTS HQ-EASYMIX 140231-233-234

10	Tête de pompe avec vanne de purge manuelle
----	--

COMPOSANTS HQ-EASYMIX 140231-234

7	Jeu de sièges de soupape 4x6 mm
11	Tête de pompe
15	Tête de pompe pour canal de drainage

COMPOSANTS HQ-EASYMIX 140234

21	Electrovanne Acier inoxydable 230 V NC pour Peroxyde
21-A	Connecteurs 1/8 x 4/6 mm
21-B	Support de montage en acier inoxydable avec insert en caoutchouc 32-36 mm
21-C	Vanne 3 voies 1 entrée 2 sorties pour peroxyde d'hydrogène 1/8
21-D	Raccord coudé 6 mm x 1/8 » pour vanne 3 voies
41	Pièce en T bleue 6 mm
COMPOSANTS HQ-EASYMIX 140233	
1	Adaptateur pour tuyau 8x12
2	Cône pour passe-fil 8x12
3	Ecrou pour tuyau 8x12 mm
4	Tube de compression 8x12mm rouleau 2,5 mtr
4	Tube de compression 8x12mm rouleau a 10 mtr
4	Tube de compression 8x12 mm rouleau 100 mtr
5	Tuyau d'aspiration 8x12 mm PVC clair rouleau 3 mtr
5	Tuyau d'aspiration 8x12 mm PVC clair rouleau 10 mtr
6	Filtre d'aspiration 8x12 mm
7	Jeu de sièges de soupape
11	Tête de pompe complète
12	Joint torique dans la tête de pompe
13	Membrane
14	Joint torique derrière la membrane
15	Gouttière de la tête de pompe
18	Moteur de la pompe
19	Carte de circuit imprimé complète pour la pompe
23	Soupape d'injection
PIÈCES DE RECHANGE TOUTES LES POMPES	
28	Pièce en T en acier inoxydable 3/4 x 1/2 1 "x1/2" 1 ¼"x1/2" 1 1/2 "x 1/2" 2" x 1/2" 2" x 1/2
29	Kit d'accouplement laiton DN20 25 30 40 50
30	Compteur d'eau MJ DN20 25 30 40 50 laiton 1 ppl, incl. Kopp + contact reed
31	Support de montage en acier inoxydable avec insert en caoutchouc 32-36 mm (idem 21-B)
32-A	Contact Reed 2 connexion de base
32-B	Contact Reed à 3 pôles
40	Câble de raccordement 230 V 3 x 1,5 (Longueur = 1 mètre)

DÉTAILS TECHNIQUES

140231 – 140232 - 140234	
PUISSANCE	230Vac / 50-60Hz – 0,3Amp
DEBIT POMPE	5ltr/h – 5Bar
MAX. FLUX D'ÉAU	5000ltr/h* at 0,1%
MIN. FLUX D'ÉAU	15ltr/h
MAX. PRESSION D'ÉAU	8Bar
MIN. PRESSION D'ÉAU	0,5Bar
MAX. DOSAGE %	1% = 10000cc / 1000ltr
MIN. DOSAGE %	0,001% = 10cc / 1000ltr
RÉGLABLE	Par 0,001 %
140233	
PUISSANCE	230Vac / 50-60Hz – 0,3Amp
DEBIT POMPE	40 ltr/h – 5Bar
MAX. FLUX D'ÉAU	4000ltr/h* at 1%
MIN. FLUX D'ÉAU	15ltr/h
MAX. PRESSION D'ÉAU	5Bar
MIN. PRESSION D'ÉAU	0,5Bar
MAX. DOSAGE %	2,50% = 2,5ltr / 100ltr
MIN. DOSAGE %	0,01% = 100cc / 100ltr
RÉGLABLE	Par 0,01 %



T.+32-14-308431 | info@hq-line.be
www.hq-line.be